



COMMUNE DE **BELFAUX**

Accueil extrascolaire de Belfaux  
Chemin des Ecoliers 5 - 1782 Belfaux  
[aes@belfaux.ch](mailto:aes@belfaux.ch)

# Concept socio-éducatif

## Table des matières

<b>Introduction.....</b>	<b>3</b>
<b>Situation .....</b>	<b>3</b>
<b>Encadrement et structure.....</b>	<b>4</b>
<b>Choix méthodologiques et actions concrètes .....</b>	<b>5</b>
<b>Déroulement d'une journée .....</b>	<b>7</b>
<b>Donner des repères à l'enfant dans le milieu de l'AES.....</b>	<b>9</b>
<b>Notre philosophie .....</b>	<b>9</b>
<b>La relation avec la famille .....</b>	<b>10</b>

## Introduction

---

***L'accueil extrascolaire (AES) a pour but d'offrir un espace sécurisé où les enfants peuvent se développer et acquérir de l'autonomie aussi bien au niveau cognitif, sensoriel, affectif et social.***

L'AES de Belfaux a été mis sur pied en 2003 par l'Association de parents d'élèves de Belfaux et environs (APE). Depuis août 2018, la commune a repris le statut juridique de l'AES.

Au départ, l'AES proposait des places pour les repas de midi puis, au fil des années et selon la demande, l'accueil s'est complété en ouvrant plusieurs autres plages horaires. Aujourd'hui, l'AES est ouvert du lundi au vendredi de 07h00 à 18h10 ainsi que quelques semaines durant les vacances scolaires.

Ce concept socio-éducatif reflète la façon de travailler de l'AES. Il est possible que d'éventuels changements interviennent.

## Situation

---

L'AES se situe au sein même de l'école, sur deux sites distincts. Le local principal se trouve au rez inférieur du bâtiment de l'école qui date de 1916 et est disposé comme suit :

- une grande salle principale avec jeux, livres, livres audio, matériel de bricolage, matériel de dessin et coloriage, canapé pour la lecture, tables et chaises pour les activités et pour le service des repas
- une cuisine avec un petit coin bureau
- un couloir équipé d'un petit vestiaire qui donne accès à 2 salles d'eau. Une étagère à chaussures/chaussures se trouve à l'entrée de cet espace.

Le deuxième espace est situé à côté de la salle de gymnastique. Il est aménagé comme suit :

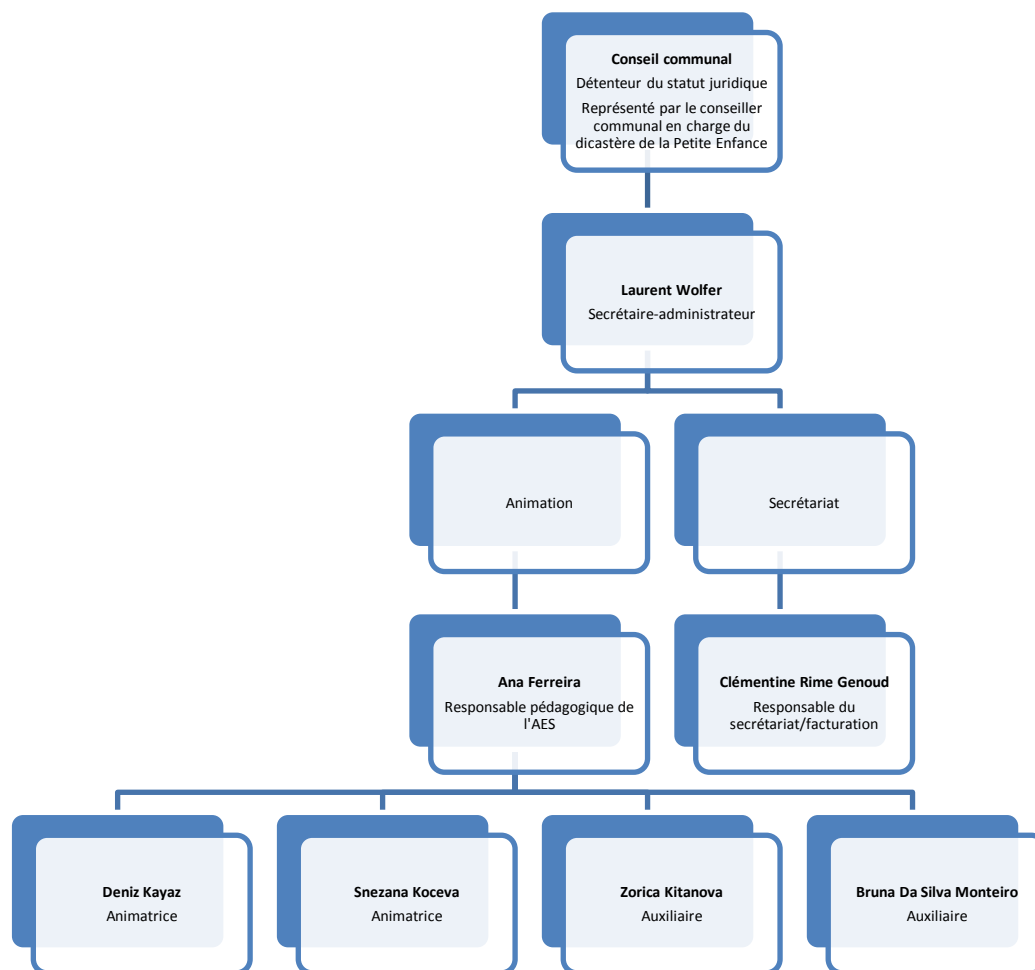
- une grande pièce avec une petite cuisine et une salle d'eau

Cet espace est également équipé de jeux d'intérieur et d'extérieur, de livres ainsi que d'un canapé pour un petit moment de repos. Un porte-manteau est disponible à l'entrée de la salle pour que les enfants puissent poser leur veste et leurs affaires. Cet espace donne accès à une cour d'école et les enfants peuvent y jouer.

Les enfants de l'AES ont accès à la cour de l'école, à la place de jeux de l'école enfantine, au terrain de basket et au terrain de football.

## Encadrement et structure

---



Le/la conseiller(ère) communal(e) en charge du dicastère de la Petite Enfance, représente la commune de Belfaux, détentrice du statut juridique de l'AES.

L'équipe éducative est composée comme suit :

- **Responsable :**  
Madame Ana Margarida Santos Dias Ferreira (CFC d'assistante socio-éducative obtenu en juillet 2015)
- **Animatrice(s) :**  
Madame Deniz Kaya (attestation obtenue (AES VIII) en novembre 2017)  
Madame Snezana Koceva (attestation obtenue (AES VIII) en novembre 2018)

***Toutes nos animatrices ont suivi la formation initiale à la HETS-FR et ont obtenu l'attestation de formation à l'intervention dans le cadre des AES.***

- **Auxiliaire(s) :**  
Madame Zorica Kitanova (formation d'enseignante en Macédoine)
- **Auxiliaire(s) sur appel :**  
Madame Bruna Da Silva Monteiro

L'équipe se rencontre chaque mois lors d'un colloque afin d'échanger, d'améliorer et d'organiser le

bon fonctionnement de la structure.

Madame Ferreira est responsable de la gestion pédagogique et effectue une grande partie des tâches administratives liées au programme de gestion de présence des enfants durant les plages horaires où aucun enfant ne fréquente l'AES. Madame Clémentine Rime-Genoud s'occupe principalement de la facturation et du secrétariat général.

La gestion pédagogique se résume comme suit :

- Mettre en place le concept socio-éducatif en collaboration avec toute l'équipe,
- Appliquer la charte de bonne conduite<sup>1</sup>, le règlement communal et son règlement d'application,
- Coordonner l'équipe d'animation,
- S'assurer que les besoins physiques, affectifs, psychologiques, intellectuels et sociaux de l'enfant soient comblés pour son bien-être pendant les activités, mais également à long terme pour sa santé et son développement harmonieux,
- Maintenir de bonnes relations entre les parents et l'AES,
- Mettre en place le concept de sécurité et de santé.

La gestion administrative se résume comme suit :

- Gérer les présences et absences des enfants, la commande des repas et de la nourriture ainsi que la transmission de diverses informations,
- S'occuper de la correspondance (suivi des courriels et réponses),
- Gérer les demandes d'admission et les contrats pour l'année,
- Gérer les demandes d'admission et les confirmations d'inscription pour les périodes de vacances,
- Etablir les statistiques trimestrielles du soutien financier Etat et employeurs du SEJ,
- Diriger les colloques et rédiger les procès-verbaux,
- Gérer les ressources humaines et matérielles,
- Etablir le planning de travail et coordonner les éventuels remplacements,
- Etablir les contacts avec l'administration communale, l'établissement scolaire, les parents et le(la) responsable des devoirs surveillés.

## **Choix méthodologiques et actions concrètes**

---

### ***Répondre aux besoins de tous les enfants et aux besoins de chaque enfant***

#### ***Les besoins physiques :***

- Veiller à ce que l'enfant ait mangé en suffisance.
- Surveiller lorsqu'un enfant mange régulièrement très peu et en discuter avec les parents si nécessaire.
- Permettre aux enfants de boire en suffisance. Les enfants ont accès à tout moment à l'eau du robinet. Chaque jour, et spécialement quand il fait chaud, les animatrices veillent à ce que chaque enfant boive régulièrement.
- Prendre en compte les besoins de repos et de détente : l'accueil dispose de coussins et de couvertures qui sont accessibles pour les enfants qui souhaitent se reposer un moment
- Prendre un bon bol d'air chaque fois que c'est possible : les enfants sont invités à jouer dehors tous les jours, pendant au moins une trentaine de minutes.

---

<sup>1</sup> Charte de bonne conduite en annexe

- Veiller à la sécurité physique de chacun. Les enfants doivent respecter des règles de sécurité (ne pas monter sur les arbres, ne pas se pendre à la barrière...). De plus, les animatrices interdisent les jeux qui pourraient dégénérer et engendrer de la violence et des comportements dangereux entre eux et envers les adultes.
- Sensibiliser à l'importance de l'hygiène, au respect de son corps. Nous rappelons régulièrement aux enfants les conseils d'hygiène (se laver les mains avant les repas, après être allé aux toilettes... ; se brosser les dents après les repas, ...)
- **S'assurer que les besoins physiques de l'enfant soient comblés pour son bien-être pendant les activités, mais aussi à long terme pour sa santé et son développement harmonieux.**

#### *Les besoins affectifs/ psychologiques :*

- Accorder à chaque enfant l'attention qu'il mérite : à son arrivée, l'enfant est accueilli par un grand « bonjour » et lors de son départ, avec un tendre « à demain ».
- Valoriser l'enfant dans ce qu'il fait : lors d'activités ou de jeux, les animatrices soutiennent les enfants et les rassurent sur leur potentiel.
- Proposer une relation pleine de douceur, de câlins et de tendresse.
- Être à l'écoute de chaque enfant : les animatrices profitent de moments de complicité qu'elles entretiennent avec chaque enfant et qui leur permettent de pouvoir échanger avec les enfants. Ceux-ci ont également la possibilité de se confier d'une façon plus personnelle à l'animatrice.
- Assurer la sécurité affective : rassurer et respecter l'enfant en tant qu'individu.
- **Viser le bien-être affectif de l'enfant, afin qu'il se sente reconnu et accepté tel qu'il est.**
- **Permettre à chaque enfant de se sentir aussi important que les autres.**

#### *Les besoins sociaux :*

- Favoriser la socialisation, apprendre aux enfants à vivre en groupe. Les jeux coopératifs permettent de faciliter la découverte des autres.
- Respecter chaque enfant dans sa différence et inciter les autres enfants à faire de même.
- Lors d'un conflit, les animatrices demandent une explication. Dans la mesure du possible, elles invitent les enfants à régler eux-mêmes les conflits plutôt par la communication que par la violence.
- **Permettre à chaque enfant de s'intégrer au groupe et de développer ses capacités de socialisation. Lui apprendre à régler ses conflits et à accepter l'autre tel qu'il est.**

#### *Les besoins intellectuels :*

- L'accueil extrascolaire n'est pas une classe, mais cela reste un endroit où l'on apprend beaucoup.
- Offrir à l'enfant des possibilités de découverte en lui proposant des promenades et de pouvoir observer la nature.
- Lui donner accès à des activités d'éveil, et à la lecture grâce à la bibliothèque située dans le même bâtiment.
- Parler avec l'enfant, échanger des idées, des expériences.
- Faire des jeux de société avec les enfants, ce qui permet un échange pour les enfants entre eux et entre l'adulte et les enfants.
- **Proposer à l'enfant un cadre qui favorise la découverte, mais en s'amusant !**

## Déroulement d'une journée

---

L'AES est ouvert aux enfants du cercle scolaire de Belfaux en âge de scolarité obligatoire et dispose de 6 plages-horaires de 07h00 à 18h10, du lundi au vendredi. Les plages-horaires sont maintenues ouvertes pour autant qu'un nombre minimum d'enfant soit atteint.

### **Horaire 1**

Les enfants arrivent à l'AES dès 07h00. Ils se changent au vestiaire, mettent leurs chaussons et saluent le personnel présent. Durant cette tranche-horaire, 2 animatrices sont présentes à l'AES. La première personne s'occupe d'accompagner les enfants dans la salle et leur propose des jeux, activités, discussions, partage d'expériences ou d'histoires. La seconde animatrice se charge d'ouvrir la porte, d'accueillir les enfants qui arrivent avec ou sans leurs parents, de recevoir les informations concernant l'enfant (qui viendra le chercher, informations importantes par rapport à un traitement médical expliqué et signé par les parents), d'ouvrir le système informatique, d'imprimer la liste de présence journalière et de confirmer le nombre de repas du jour auprès du fournisseur. *En fonction du nombre d'enfants inscrits, l'animatrice travaille parfois seule durant l'horaire 1.*

Les enfants qui le désirent peuvent aider les animatrices à préparer leur petit-déjeuner qui est servi vers 07h30.

Le petit-déjeuner se compose tous les jours de pain frais accompagné de beurre, de confiture ou de miel et, de temps en temps de pâte à tartiner au chocolat. Les enfants boivent du jus de fruit, et/ou du lait avec ou sans chocolat. Une fois terminé, les enfants débarrassent leur place et vont se brosser les dents et se laver les mains.

Les enfants jouent en groupe ou se reposent encore un peu sur les canapés prévus à cet effet.

A 08h00, ils sortent de la structure pour rejoindre l'école. Le personnel de l'AES accompagne les enfants qui fréquentent les classes enfantines. Un système de surveillance est mis en place par l'école 10 minutes avant le début de la classe.

### **Horaire 2**

Les enfants sont pris en charge par le personnel de l'AES. Tout au long de la matinée, ils jouent, dessinent, bricolent, écoutent des histoires musicales... Des ateliers « cuisine » sont parfois proposés. Durant cet horaire, les enfants vont également jouer à l'extérieur ou vont se promener avec le personnel de l'AES, profitant en même temps de découvrir la nature au fil des quatre saisons.

En fin d'horaire, les enfants rangent les jeux et aident les animatrices à mettre la table et à tout préparer pour accueillir les autres enfants qui rejoignent l'AES pour le repas de midi. Il est conseillé aux parents d'apporter une collation pour cet horaire.

Dans la salle principale comme à l'extérieur, il y a toujours une carafe d'eau et des verres propres à disposition des enfants (le personnel fait toujours attention de rappeler aux enfants l'importance de boire suffisamment).

### **Horaire 3**

A la sortie de l'école, les enfants se rendent au point de rencontre et saluent le personnel de l'AES. Ils se défoulent un moment avant de prendre le repas. Le personnel de l'AES attend les enfants des classes enfantines près des escaliers de la cour de récréation et les enfants des classes primaires près de la porte principale de l'école.

Si un enfant inscrit ne se présente pas dans les 15 minutes, le personnel de l'AES appelle les parents ou l'autre personne à contacter en cas d'urgence mentionnée dans la demande d'admission.

Les repas se prennent à deux endroits. Les enfants de 1H, 2H et 3H mangent dans l'espace principal et les autres enfants se rendent dans le deuxième espace de l'AES pour le repas de midi. En fonction du nombre d'inscrits, les enfants peuvent exceptionnellement être répartis différemment dans les 2 groupes.

Les repas sont variés et livrés par « Le P'tit Gourmet » à Corminboeuf depuis janvier 2020. Une fois par semaine, il y a du poisson et un repas végétarien. Il est demandé aux enfants de goûter à tous

les aliments. De la salade ou parfois, en hiver, une soupe accompagne le repas. Un dessert est également servi chaque jour (un fruit ou un yaourt et de temps en temps un dessert sucré). La boisson principale est l'eau du robinet.

Les enfants se changent et se lavent les mains pour rejoindre leur table en chuchotant. Ils peuvent choisir leur place mais si le personnel s'aperçoit qu'il y a des petits conflits, les enfants sont invités à changer de place ou même de groupe. Les enfants attendent tranquillement l'appel du personnel pour venir se servir (l'enfant a le droit de dire ce qu'il préfère, la quantité souhaitée, ainsi que ce qu'il n'a pas trop envie de manger ce jour) toujours sous la surveillance des animatrices. À la fin du premier service, les animatrices vont s'asseoir à table. Tout le monde se souhaite un « bon appétit » et partage le repas ensemble. C'est un petit moment d'échange et de convivialité. Nous ne partageons pas seulement le repas mais également des expériences ainsi qu'un savoir-être et un savoir-vivre.

Un deuxième service est proposé.

Quand tout le monde a terminé son repas, les enfants peuvent sortir de table afin de débarrasser leurs couverts et mettre les restes de leur assiette à la poubelle. Chacun participe au rangement et au nettoyage de la cuisine (ex : rincer et mettre la vaisselle dans le lave-vaisselle, essuyer les plateaux, nettoyer les tables). Ensuite, les enfants vont se laver les mains et se brosser les dents.

L'enfant peut encore jouer à l'extérieur sur le terrain délimité par l'AES. Le personnel de l'AES accompagne les enfants jusqu'à la relève de garde organisée par les enseignants. Les enfants des classes enfantines sont accompagnés par le personnel de l'AES. Un système de surveillance est mis en place par l'école 10 minutes avant le début de l'école.

#### **Horaire 4**

Cet horaire est disponible pour les enfants qui ont congé en raison de l'alternance, ainsi que pour ceux qui fréquentent les classes enfantines.

Des jeux sont proposés mais les enfants aiment aussi faire des jeux libres et écouter de la musique. Durant cet horaire, le personnel de l'AES propose également aux enfants des ateliers de pâtisserie (préparation du goûter).

#### **Horaire 5**

À la sortie de l'école, les enfants se rendent au point de rencontre et saluent le personnel de l'AES. Ils se défoulent un moment avant de prendre le goûter. Le personnel de l'AES attend les enfants des classes enfantines près des escaliers de la cour de récréation et les enfants des classes primaires près de la porte principale de l'école.

Le goûter est préparé par le personnel de l'AES et se compose de fruits frais, de légumes, de pain, de galettes, de gâteaux faits maison, de produits laitiers... Après le goûter, les enfants des classes primaires peuvent se rendre aux devoirs surveillés dans une autre salle. Des étudiants s'occupent de la surveillance et veillent à ce que les devoirs soient effectués. Les devoirs surveillés se déroulent de 16h15 à 17h15 les lundis, mardis et jeudis.

Après les devoirs surveillés, les enfants peuvent se rendre à la bibliothèque pour changer leurs livres. Une fois par mois, les livres empruntés à la bibliothèque par l'AES sont renouvelés par le personnel avec la participation des enfants.

Durant les beaux jours, les enfants jouent à l'extérieur dans la cour de l'école.

#### **Horaire 6**

La fin de la journée arrive à grands pas, les enfants rangent les jouets et se préparent pour l'histoire ou l'écoute de musique douce.

Le personnel de l'AES termine les derniers rangements et s'assure de l'organisation du lendemain. Chaque jour, le personnel de l'AES imprime une liste avec les enfants inscrits par horaire. À chaque horaire, les enfants sont comptés et validés avec cette liste de présence.



## Donner des repères à l'enfant dans le milieu de l'AES

---

Les repères sont importants dans la vie d'un enfant car ils lui permettent de se structurer et de connaître les limites. Ils sont également rassurants : « si je sais ce que je peux / ne peux pas faire, où et quand je peux sortir, si j'ai quelqu'un sur qui je peux compter, je peux évoluer dans un cadre de confiance, je peux tester et découvrir, je peux grandir ».

### *Les règles de vie*

- Etablir des règles de vie à l'AES avec les enfants (les enfants ont discuté, dessiné et affiché eux-mêmes les règles de vie de l'AES),
- Les faire connaître et les appliquer par tous,
- Inciter au respect de soi (ex : je dois faire attention à ne pas me faire mal, quand quelque chose ne va pas, je peux en parler...),
- Inciter au respect d'autrui, que ce soit des enfants, de chaque enfant, ou de l'adulte (ex : je ne peux pas être grossier, je ne peux pas taper ou faire du mal, je ne dois pas embêter les autres...),
- Inciter au respect du matériel (ex : je fais attention à ne pas gaspiller les feuilles, la peinture, je fais attention à ne pas casser les jouets, je range le matériel quand je ne veux plus jouer avec ...),
- Promouvoir l'autonomie de l'enfant (ex : faire sentir à l'enfant qu'on est là s'il a besoin de nous ou de notre aide, mais ne pas faire à sa place,
- Inciter le partage (ex : je partage les jouets de l'AES, je joue un peu et je passe mon tour ou je donne ma place...).

## Notre philosophie

---

Nous accueillons les enfants avant et après l'école, soit peu après leur réveil, ou après une longue période d'apprentissage et de concentration. Nous souhaitons donc leur proposer un cadre différent de la classe, au sein duquel ils pourront découvrir des choses à leur propre rythme, selon leurs envies et tout en respectant les règles de vie de l'AES.

### **Ne pas imposer d'activités ...**

- Laisser à chaque enfant le choix de son activité, dans la limite du champ de vision du personnel de l'AES,
- Être à l'écoute des envies de l'enfant. Si l'enfant s'ennuie, les animatrices de l'AES peuvent proposer un jeu ou une activité. L'enfant a aussi le droit de ne rien faire.

L'AES de Belfaux souhaite offrir un cadre qui permette de répondre aux besoins de chaque enfant. C'est l'enfant qui est au centre de l'accueil.

### **... mais bien en proposer !**

- **Des activités créatives**, qui font appel à l'imagination et aux talents de l'enfant. Les enfants ont accès au matériel de dessin, de peinture et de bricolage,
- **Des jeux de règles** : jeux de société, jeux en groupe pour favoriser la socialisation et prendre du plaisir à vivre ensemble (Monopoly, jeu des échelles, Croque-carotte...), jeux de cartes (Uno, Pierre noir...), activités dirigées et jeux d'équipe,
- **Des jeux cognitifs** : memory, jeux en rapport avec les chiffres et les lettres, jeux de langage, devinettes...
- **Des jeux symboliques** : dînette, poupées, voitures miniatures, jeux de rôle...
- **Des jeux de construction** : Kapla (jeu en bois), puzzles et lego,

- **Des jeux sensoriels** : toutes les activités touchant les 5 sens, un coin cuisine est à disposition,
- **De la lecture** : un choix de livres important est à disposition de l'enfant. Grâce à la bibliothèque qui se trouve à l'étage, la lecture est souvent renouvelée,
- **Des jeux d'extérieur** : jeux pour le sable, ballon de foot, corde à sauter, jeu de quilles, accès à la tyrolienne.

### *Sanction*

Lorsqu'elle doit être mise en place, la « punition » tient compte de l'âge de l'enfant et des circonstances particulières de l'acte. Elle vise à amener l'enfant vers une réflexion sur son comportement. Pour les enfants dont le comportement difficile se répète, l'équipe éducative invite l'enfant à remplir une feuille de réflexion qui doit être signée par les parents. Si l'équipe ne remarque aucune amélioration, la responsable prend contact avec les parents afin de clarifier la situation et de trouver, ensemble, une solution. **Le personnel de l'AES est tenu au secret de fonction.**

### *Urgences*

En cas de blessures légères, le personnel de l'AES utilise la trousse de premiers secours. Il n'est pas autorisé à donner des médicaments de sa propre initiative. Si un enfant doit prendre des médicaments, les parents stipuleront leur demande directement à l'animatrice en lui remettant le médicament avec la posologie et la durée du traitement par écrit sur un document signé<sup>2</sup>.

En cas d'urgence, la priorité est mise sur le bien-être de l'enfant et le contact avec les parents se fait dans un deuxième temps.

Un concept de sécurité et de santé a été établi par la responsable et validé par le SEJ.

## **La relation avec la famille**

---

L'accueil extrascolaire représente un temps significatif dans la vie de certains enfants, et prend donc une place importante dans leur éducation. Travailler en partenariat avec les parents et les familles nous semble très important.

### *Adaptation des enfants*

La période d'adaptation est importante. Les premières rencontres servent à faire connaissance et à instaurer une relation de confiance. Les parents sont invités à prendre connaissance des lieux et de la vie à l'AES avec leur enfant.

L'AES de Belfaux propose aux parents, chaque année avant la rentrée officielle, une journée portes ouvertes afin de rencontrer l'enfant accompagné de ses parents, afin de permettre un premier contact avec la personne de référence et de laisser à l'enfant la possibilité de s'approprier les lieux en découvrant sa situation, les jeux et les différentes animations mises à sa disposition.

### *Travailler en partenariat avec les familles : qu'est-ce que cela implique ?*

- Établir une relation de confiance à trois (enfant, parents et personnel de l'AES) et rester à l'écoute des parents,
- Transmettre aux parents les informations nécessaires et/ou observations faites par l'équipe,

---

<sup>2</sup> Autorisation pour l'utilisation de la pharmacie de l'AES en annexe.

- Développer une connaissance générale sur l'environnement de l'enfant (état de santé, régime particulier, appréhensions...)

En fin de journée, le personnel de l'AES est en contact avec les parents et explique le déroulement de la journée.

***Développer un climat de confiance mutuelle pour pouvoir avancer ensemble autour de l'enfant et communiquer pour développer une certaine cohérence entre l'accueil et la maison.***

**Belfaux le 27 juin 2019**

**Dernière mise à jour : septembre 2020**