



COMMUNE DE **BELFAUX**



FLASH

ÉDITION OCTOBRE 2022



BEL **INFO**
WWW.BELFAUX.CH

CONSEIL GENERAL

SEANCE DU CONSEIL GENERAL

La prochaine séance du Conseil général aura lieu le

**mardi 18 octobre 2022, à 19 h 30,
au Centre paroissial, à Belfaux**

Les citoyennes et citoyens de la commune de Belfaux sont invités à assister à cette séance dont l'ordre du jour est le suivant :

Ordre du jour

1. Approbation du procès-verbal de la séance du 24 mai 2022
2. Informations du bureau du Conseil général et du Conseil communal
3. Agglomération de Fribourg (AGGLO) : informations
4. Approbation de la modification des Statuts du Réseau Santé Sarine, présentation de Mme la Préfète Lise-Marie Graden (*message 119*)
5. Règlement concernant les émoluments administratifs et les contributions de remplacement en matière d'aménagement du territoire et de constructions (*message 120*)
6. Commission SCI (Système de Contrôle Interne), élection d'un membre du Conseil général en remplacement de Mme Martine Roulin, démissionnaire
7. Décomptes finaux des nouveaux bâtiments scolaires
 - a) Information générale aux décomptes finaux des nouveaux bâtiments scolaires (*message 121*)
 - b) Décompte final du crédit d'étude accordé pour la construction du bâtiment de la Petite Enfance (*message 122*)
 - c) Décompte final du crédit accordé pour la construction du bâtiment de la Petite Enfance (*message 123*)
 - d) Décompte final du crédit accordé pour le remplacement d'un talus végétalisé par une construction de loisirs sous forme de gradins (*message 124*)
 - e) Décompte final du crédit accordé pour la création et l'aménagement d'une cour de récréation/place de jeux et la construction d'un préau (*message 125*)
 - f) Décompte final du crédit accordé pour les réaménagements extérieurs de la halle de gym et la création d'une porte pour accéder directement à la halle (*message 126*)

- g) Décompte final du crédit accordé pour la jonction informatique entre les bâtiments du secteur de l'école et mise à niveau des installations (*message 127*)
 - h) Décompte final du crédit accordé pour la réfection de l'étanchéité et de l'isolation de la place entre l'école et la halle de sports (*message 128*)
 - i) Décompte final du crédit accordé pour l'installation d'un système de vidéosurveillance dans le secteur de l'école (*message 129*)
8. Décompte final du crédit accordé pour la réfection du chemin des Ecoliers (*message 130*)
 9. Demande de crédit d'investissement pour la création d'un trottoir à la route d'Autafond (*message 131*)
 10. Propositions
 11. Questions

Un apéritif sera offert à l'issue de la séance.

SÉANCES DES GROUPES REPRÉSENTÉS AU CONSEIL GÉNÉRAL

Nous vous communiquons ci-après les dates fixées pour les séances d'information publiques sur les objets prévus à l'ordre du jour de la séance du Conseil général du 18 octobre 2022. Les citoyens ont la possibilité d'y participer et de faire part de leurs propositions.

| <u>Parti ou groupe</u> | <u>Date et heure</u> | <u>Lieu</u> |
|---|---|---|
| Le Centre Belfaux - Futuro | Lundi 10 octobre 2022 à 19h30 | Salle communale, à Belfaux |
| PS, Centre gauche - PCS et Ouverture | jeudi 13 octobre 2022, à 19h30 | Salle de la jeunesse, (ancienne salle AES) à Belfaux |
| Arc-en-Ciel | Mardi 11 octobre 2022, à 19h30 | Salle des réunions du cycle 1, à Belfaux |

ENERGIE

ECONOMIES D'ENERGIE

L'énergie est limitée. Ne la gaspillons pas !

Dans le contexte actuel, nous pouvons toutes et tous contribuer à réduire au maximum la consommation d'énergie. Il suffit pour cela d'adopter des mesures simples au quotidien, par exemple avec les appareils électriques.

Nous vous communiquons ci-après quelques conseils du Département fédéral de l'environnement, des transports, de l'énergie et de la communication (DETEC) pour économiser l'énergie :

| | |
|----------|---|
| 1 | Baissez le chauffage La température des pièces ne devrait jamais dépasser 20 °C. En la réduisant de 1 °C, vous économisez jusqu'à 10% d'énergie de chauffage. |
| 2 | Régler correctement les thermostats La température des réfrigérateurs et congélateurs est souvent trop basse. Réglez le thermostat de votre réfrigérateur sur 7° C et celui de votre congélateur sur -18° C. Les appareils laissés en veille consomment beaucoup d'électricité. Eteignez-les après utilisation. |
| 3 | Éteignez correctement les appareils Les ordinateurs, les téléviseurs et les machines à café consomment de l'énergie même lorsqu'ils sont en mode veille ou en mode sommeil. Éteignez donc toujours complètement ces appareils |
| 4 | Remplir entièrement les appareils Un lave-vaisselle, un lave-linge ou un sèche-linge à moitié vide consomme autant d'électricité qu'un appareil plein. Démarrez vos appareils uniquement lorsqu'ils sont entièrement remplis, sans pour autant les surcharger. Utilisez le mode Eco. |
| 5 | Optez pour la douche plutôt que le bain En ne prenant que de courtes douches pas trop chaudes, vous économisez beaucoup d'eau chaude. Une température de 37 °C est idéale pour le corps et pour les économies d'énergie. |

Encore quelques conseils :

L'énergie est limitée.

Ne la gaspillons pas.

5 recommandations pour économiser l'énergie dans le ménage



Éteindre la machine à café:

les appareils laissés en veille consomment beaucoup d'électricité. Éteignez-les après utilisation.

Dégager les radiateurs:

l'air chaud doit pouvoir circuler librement. Veiller à ne placer ni meubles ni rideaux devant les radiateurs.

Aérer efficacement:

durant l'hiver, ne laissez pas vos fenêtres ouvertes en position basculante car cela entraîne une grande déperdition de chaleur vers l'extérieur. Ouvrez plutôt toutes les fenêtres trois fois par jour pendant 5 à 10 minutes pour une aération économe en énergie.

Cuisiner avec un couvercle:

une grande partie de l'énergie s'évapore pendant la cuisson. Pour limiter ce phénomène, placez toujours un couvercle sur la casserole. Cela permet d'ailleurs de réduire le temps de cuisson.

Toujours éteindre les lumières:

éteignez systématiquement les lumières dans les pièces inoccupées.

Rendez-vous sur

stop-gaspillage.ch pour découvrir d'autres conseils et tout savoir sur la situation énergétique en Suisse.



Schweizerische Eidgenossenschaft
Confédération suisse
Confederazione Svizzera
Confederaziun svizra

Département fédéral de l'environnement, des transports,
de l'énergie et de la communication DETEC

Département fédéral de l'économie,
de la formation et de la recherche DEFR

En collaboration avec



ADMINISTRATION GENERALE – RESSOURCES HUMAINES – CABINET MEDICAL

ADMINISTRATION GENERALE

SERVICE D'INFORMATIONS PAR SMS (Rappel)

Le Conseil communal a mis en place un système d'informations par SMS. Le but est d'être réactifs et efficaces dans la transmission des informations à caractère urgent mais également d'informer sur les différents événements qui vous concernent (séances d'informations publiques, manifestations communales, travaux divers, etc.).

Si vous souhaitez bénéficier de ces informations, nous vous prions de remplir le coupon-réponse (si vous ne l'avez pas déjà fait) se trouvant en page 33 du présent Flash Info et de nous le transmettre soit par courrier postal à l'adresse Commune de Belfaux, Route de Lossy 7, Case postale 134, 1782 Belfaux, ou par courriel à commune@belfaux.ch.

Nous vous informons que les données que vous nous transmettez ne seront utilisées qu'à l'usage exclusif du service d'informations par SMS.

ADMINISTRATION COMMUNALE : DATES DE FERMETURE OCCASIONNELLE



Nous vous communiquons, ci-après, les dates de fermeture occasionnelle de l'administration communale **jusqu'en fin d'année 2022** :

📌 Fête de la Toussaint

du vendredi 28 octobre 2022, à 11h45 au **mercredi 2 novembre 2022, à 10h00**

📌 Fête de l'Immaculée Conception

du mercredi 7 décembre 2022, à 16h00 au **lundi 12 décembre 2022, à 10h00**

📌 Fêtes de fin d'année

du vendredi 23 décembre 2022, à 11h45 au **lundi 9 janvier 2023, à 10h00**

Nous vous prions de prendre bonne note de ce qui précède.

PERSONNEL COMMUNAL

STAGES DE FORMATION

A l'automne 2021, nous engageons 2 stagiaires pré-HEG, Mme Cyndie Kaniama et M. Théo Huguet. M. Théo Huguet a terminé son stage au début septembre et il a repris les bancs de l'école.

Pour sa part, Mme Cyndie Kaniama fera sa formation en cours d'emploi et a été engagée au sein de l'administration communale de Belfaux en tant que collaboratrice à 80%.

Nous remercions de tout cœur ces deux jeunes pour cette belle collaboration, pour leur enthousiasme, leur jovialité, leur travail sérieux et leur souhaitons le meilleur pour la suite de leur formation.

L'administration réfléchit également sur les possibilités de former des apprentis dans des domaines autres que l'administration.

PERSONNEL DE CONCIERGERIE

Pour assurer le service de nettoyage dans les bâtiments scolaires, nous avons le plaisir d'accueillir au sein du personnel communal Mmes Elisabete de Melo Guedes Rocha et Esther Ramirez qui travaillent à 40% chacune.

Nous leur souhaitons la bienvenue.

CABINET MEDICAL

CABINET MEDICAL DE BELFAUX

La Commune de Belfaux a initié le projet d'un nouveau cabinet médical il y a plusieurs années, concrétisé dernièrement par la transformation de l'ancienne gare TPF "Belfaux Village" et la construction d'une annexe, en collaboration avec les TPF.

Les travaux touchent à leur fin et une équipe médicale motivée sera prête à exploiter le cabinet dès mars 2023.

Cette équipe est constituée de 3 médecins généralistes, la Dre Laure Aeby, la Dre Candice RoCHAT et le Dr Xavier Blanc, tous spécialistes en médecine interne générale FMH et formés dans le canton de Fribourg.

Ils se réjouissent d'y pratiquer selon une approche globale, humaine et bienveillante, et accepteront de nouveaux patients.

Toute demande de nouveau suivi pourra être adressée au cabinet médical dans le mois précédent son ouverture. Les informations de contact seront disponibles sur le futur site web du cabinet.

CULTURE ET SPORTS ET ASSOCIATIONS – BIBLIOTHEQUE - JEUNESSE

CULTURE ET SPORTS ET ASSOCIATIONS

BOURSE AUX HABITS ET JOUETS / AUTOMNE – HIVER

La bourse aux habits et jouets d'enfants "Automne – Hiver" aura lieu les

**mercredi et jeudi 12 et 13 octobre 2022,
au Centre paroissial, à Belfaux.**

Pour de plus amples renseignements, veuillez consulter la page 19 du présent Flash Info.

FETE DE LA SAINT NICOLAS A BELFAUX

La Commission d'animation et d'intégration vous donne rendez-vous le

**samedi 3 décembre 2022, à 18h00,
au Parcours Vita, à Belfaux,**

pour la traditionnelle fête de la Saint Nicolas.

Saint Nicolas se réjouit de rencontrer petits et grands !

N'oubliez pas de vous inscrire !

Vous trouverez de plus amples renseignements au sujet de cette manifestation à la page 23 du présent Flash Info.

CALENDRIER DE L'AVENT 2022

La Commission culturelle et d'intégration vous propose de réaliser un

Calendrier de l'AVENT

vivant et itinérant dans les quartiers de Belfaux.

Pour de plus amples renseignements, veuillez vous rendre à la page 22 du présent Flash Info.

BIBLIOTHEQUE

VENTE DE LIVRES

La Bibliothèque régionale de Belfaux organise **le samedi 26 novembre 2022, de 09h00 à 13h00**, une

Vente de livres

Pour de plus amples renseignements, veuillez vous rendre à la page 21 du présent Flash Info.

JEUNESSE

FRISBEE

Frisbee organise pour la première fois la Session Fribourgeoise des Jeunes (SFJ). Celle-ci aura lieu les

**samedi et dimanche 26 et 27 novembre 2022,
à l'Hôtel de Ville de Fribourg**

La SFJ mettra en avant les jeunes en leur donnant l'opportunité de se mettre dans la peau d'un·e député·e du Grand Conseil. Bien que l'évènement se veuille divertissant, il ne faut pas omettre sa visée concrète et instructive.

La première édition de cette session se veut également rassembleuse ! Des jeunes de 14 à 21 ans, germanophones et francophones, de tout genre, d'origine et de statut social, provenant de l'ensemble du canton se retrouveront pour faire entendre la voix de la jeunesse fribourgeoise.

Afin de garantir un accès à toutes et tous, cette manifestation est entièrement gratuite pour les participant.e.s.

PANDA CLUB – SORTIES DANS LA NATURE

Vous trouverez en page 29 du présent Flash Info le **programme d'activités** automne/hiver 2022-23 du Panda Club du WWF Fribourg.

Ce programme est destiné à tous les **enfants âgés de 6 à 12 ans**. Ces **sorties dans la nature**, encadrées par des moniteurs expérimentés, ont pour but de donner l'occasion aux plus jeunes de découvrir leur environnement par l'expérimentation et le jeu.

SENIOR+ - CRECHE

SENIOR+

L'ASSIETTE CONVIVIALE

Nous vous rappelons les prochaines dates pour **l'assiette conviviale**. Celle-ci est réservée uniquement pour les personnes âgées de 65 ans et plus.

| Dates | Délai d'inscription |
|------------------|----------------------------|
| 27 octobre 2022 | 19 octobre 2022 |
| 24 novembre 2022 | 16 novembre 2022 |
| 29 décembre 2022 | 21 décembre 2022 |
| 26 janvier 2023 | 18 janvier 2023 |



Les repas seront servis, dès 11h30, à la salle communautaire de la Fondation St-Maurice, Ch. du Stand 12, à Belfaux.

Les inscriptions sont obligatoires jusqu'à la date indiquée sur le calendrier. Un nombre maximum de 15 personnes a été fixé par repas, l'ordre d'arrivée des inscriptions faisant foi.

Pour vous inscrire, veuillez contacter l'administration communale soit par ☎ au no 026 476 60 20 ou par e-mail à commune@belfaux.ch.

DÎNER À L'AUBERGE DU MOUTON

La Commission Senior+ vous rappelle les prochaines dates fixées pour le **dîner à l'Auberge du Mouton, à Belfaux**. Ces dîners sont réservés uniquement aux personnes de 65 ans et plus.

| Dates | Délai d'inscription |
|-------------------------------------|---------------------|
| 13 octobre 2022 | 6 octobre 2022 |
| 10 novembre 2022 | 3 novembre 2022 |
| 15 décembre 2022 (menu sri-lankais) | 7 décembre 2022 |
| 12 janvier 2023 | 5 janvier 2023 |

Prix : CHF 15.00, boissons non comprises

Les inscriptions sont obligatoires jusqu'à la date indiquée sur le calendrier. Un nombre maximum de 30 personnes a été fixé par repas, l'ordre d'arrivée des inscriptions faisant foi.

Pour vous inscrire, veuillez contacter l'administration communale soit par ☎ au no 026 476 60 20 ou par e-mail à commune@belfaux.ch.

REPAS À DOMICILE (Rappel)

Par son efficacité et son grand dévouement, l'équipe des bénévoles des repas à domicile poursuit sa mission d'entraide et de solidarité envers les Seniors et les convalescents de la Commune.



La livraison des repas a lieu du lundi au samedi. Les repas arrivent entre 11h30 et 12h30. Ils sont chauds et apportés dans un box avec vaisselle en porcelaine. Le prix du repas est de CHF 16.00.

Si vous souhaitez bénéficier de ce service, même si ce n'est que momentanément, veuillez prendre contact avec l'administration communale soit par ☎ au no 026 476 60 20 ou par e-mail à commune@belfaux.ch.

Pour toute question complémentaire relative à ce service, veuillez contacter Mme Mary-Lise Bapst, conseillère communale et présidente de la commission Senior+, au ☎ no 079 779 55 57.

CRECHE

ASSOCIATION DE LA CRECHE BARBOTINE

Depuis son ouverture sur 2 sites en août 2021, l'Association de la crèche Barbotine connaît un beau succès et plusieurs demandes de placements sont encore en attentes de places disponibles.

Aujourd'hui plus de 130 enfants sont accueillis chaque semaine par une équipe éducative et administrative de 25 personnes soucieuses d'offrir un encadrement des plus chaleureux et agréable pour tous ces bambins.

Depuis le 16 août 2022, un nouveau traiteur a le souci et la responsabilité d'apporter chaque jour des menus adaptés aux enfants et plus spécialement aux tout petits.

Nous souhaitons la bienvenue à l'équipe de la nouvelle entreprise Cookids (traiteur pour enfants) qui vient de se lancer dans cette importante aventure.

Nous profitons de l'occasion pour remercier sincèrement l'entreprise « Le P'tit Gourmet » qui a servi durant 17 années les repas de midi à toute l'équipe de l'Association de la crèche Barbotine.

DECHETTERIE

DECHETTERIE

HORAIRES SPÉCIAUX JUSQU'À LA FIN DE L'ANNÉE 2022






➔ Horaires spéciaux de fermeture de la déchetterie

Nous vous communiquons, ci-après, les horaires spéciaux de fermeture de la déchetterie jusqu'à la fin de l'année 2022:

- | | |
|---------------------------------------|----------------------|
| ▪ mardi 1 ^{er} novembre 2022 | Fête de la Toussaint |
| ▪ samedi 24 décembre 2022 | Fête de Noël |
| ▪ lundi 26 décembre 2022 | Fête de Noël |
| ▪ samedi 31 décembre 2022 | Nouvel-An |
| ▪ lundi 2 janvier 2023 | Nouvel-An |

RAMASSAGE DES OBJETS ENCOMBRANTS

Nous vous communiquons, ci-après, les dates prévues jusqu'en décembre 2022 pour le dépôt des déchets encombrants. Ceci concerne tout objet ou matériel incinérable d'un volume supérieur à 35 litres. Le métal devra être séparé et déposé dans la benne prévue à cet effet.

| Mois | Dates |
|---|------------------------------------|
|  octobre | du 24 octobre au 29 octobre 2022 |
|  novembre | du 21 novembre au 26 novembre 2022 |
|  décembre | du 12 décembre au 17 décembre 2022 |

Merci de prendre note de ce qui précède.

RÉCOLTE DES DÉCHETS SPÉCIAUX DES MÉNAGES

La prochaine collecte des déchets spéciaux (peintures, solvants, aérosols, produits chimiques, etc.) aura lieu le

**samedi 19 novembre 2022, de 9h30 à 11h30,
devant la déchetterie communale.**

Nous vous rappelons que les informations générales relatives à la déchetterie sont disponibles sur le site internet de la commune www.belfaux.ch.

ROUTES – POLICE ET AFFICHAGE – MOBILITÉ – EAUX USÉES

ROUTES

HAIES ET CLÔTURES (RAPPEL)



Les haies en bordure de route et les clôtures gênent régulièrement la visibilité, ce qui représente un danger pour les piétons et les automobilistes.

Nous vous rappelons, ci-après, les articles 94 et suivants de la Loi cantonale sur les routes.

Art. 94.2 Haies vives

¹Sur les tronçons rectilignes, les branches de haies vives doivent être distantes d'au moins 1,65 m du bord de la chaussée le long des routes publiques. Elles doivent être taillées chaque année, avant le 1^{er} novembre.

²Elles ne doivent pas s'élever à plus de 90 cm au-dessus du niveau de la chaussée.

³Dans les courbes et à leur approche, les plantations sont interdites à l'intérieur des limites de construction, lorsqu'elles constituent un obstacle pour la visibilité des usagers.

Art. 95.3 Arbres

¹Aucun arbre ne peut être planté, sur les fonds bordant une route publique, à une distance inférieure à 5 mètres du bord de la chaussée. Les branches qui s'étendent sur la route doivent être coupées jusqu'à la hauteur de 5 mètres au-dessus de la chaussée.

²La haie vive ne peut excéder 120 cm de hauteur après la tonte, qui doit s'effectuer au moins tous les deux ans ou tous les quatre ans, si la haie sépare deux pâturages.

³Le voisin a toujours le droit d'élaguer les branches de la haie qui avancent sur son fonds.

POLICE ET AFFICHAGE

CHEMIN DES ECOLIERS (RAPPEL)

De nouvelles restrictions de circulation et de parcage sont actives depuis le mois de mai au Chemin des Ecoliers.

En effet, une interdiction générale de circuler entre 06h00 et 18h00 a été mise en place. Seules les personnes à vélo ou disposant d'un macaron sont autorisées sur ce chemin.

Les places de parc sont soumises à des mises à ban en tout temps. Seules les personnes en possession d'un macaron sont autorisées à se parquer sur les places leur étant réservées. Des contrôles réguliers seront effectués et les contrevenants seront dénoncés.

Nous rappelons aux parents d'élèves qu'ils peuvent déposer et récupérer les enfants au parking de la halle de sports. Cependant, nous souhaitons fortement encourager la **mobilité douce** pour les trajets vers l'école.

MOBILITE

STATION MOBILITY SUR LA COMMUNE DE BELFAUX

Après presque 2 ans de mise à disposition d'un véhicule Mobility, nous constatons que le taux d'utilisation n'est pas satisfaisant et qu'il coûte trop cher à la Commune. De ce fait, dans un souci d'économie, le service sera arrêté d'ici la fin du mois de novembre 2022.

Toutefois, la Commune étudie une solution de remplacement qui vous sera communiquée prochainement.

PLACE DE STATIONNEMENT GARE TPF

Suite à la résiliation du service Mobility, la place de parc louée par la Commune sera libre dès le 1^{er} décembre 2022 à la place de la Gare TPF.

Toute personne intéressée par la reprise du bail de cette place peut contacter l'administration communale soit par ☎ au no 026 476 60 20 ou par mail à commune@belfaux.ch. La location est de CHF 80.00 /mois.

EAUX USEES

VIDANGE PISCINE

Avec l'automne qui arrive, certains propriétaires videront tout ou partie des eaux de baignade de leur piscine privée et nettoieront leur bassin. Des prescriptions sont à suivre pour éviter la pollution des cours d'eau et des dysfonctionnements dans les stations d'épuration.

Eaux de baignade

Ces eaux sont considérées comme non polluées et doivent être évacuées vers les canalisations d'eaux pluviales. Il est impératif de cesser tout apport de produit de traitement de l'eau (chlore, brome, etc.) au minimum 48 heures avant de vider le bassin.

Eaux de nettoyage

Elles proviennent du nettoyage de la piscine après vidange des eaux de baignade et sont chargées en détergent, acide ou eau de Javel. Elles sont polluées et doivent par conséquent être collectées et évacuées dans les canalisations qui sont raccordées à la station d'épuration, comme pour les eaux usées de l'habitation (WC, douche, évier, etc.).

Des informations complémentaires sont disponibles sur le site de l'Etat de Fribourg.
<https://www.fr.ch/dime/eau/actualites/comment-vider-et-nettoyer-sa-piscine-sans-polluer-les-cours-deau>.

CONSTRUCTIONS - AMENAGEMENT

CONSTRUCTIONS

POSE DE PANNEAUX SOLAIRES

Panneaux solaires – Révision de l'ordonnance sur l'aménagement du territoire (OAT)

Pour accélérer le développement des installations solaires, le Conseil fédéral a simplifié les règles de leur intégration sur les toitures par la révision de l'ordonnance sur l'aménagement du territoire (OAT)

<https://www.fedlex.admin.ch/eli/cc/2000/310/fr>.

Ainsi, les changements cités ci-dessous ne nécessitent plus une demande de permis en procédure simplifiée, mais uniquement une autorisation communale :

Pour les installations sur un toit en pente :

- Les installations ne dépassent pas du toit, vue de dessus - *auparavant, les installations ne devaient pas dépasser le toit, autant vue de face que de dessus.*
- Elles forment un ensemble groupé ; des exceptions pour des raisons techniques ou une disposition déclarée en raison de la surface disponible sont admissibles - *auparavant il n'y avait pas d'exception admissible.*

Pour les installations sur un toit plat :

- Les installations ne dépassent pas de l'arrête supérieure du toit de plus de 1 mètre - *auparavant, elles ne pouvaient pas dépasser de plus de 50 cm.*
- Elles sont placées suffisamment loin du bord du toit pour ne pas être visibles d'en bas avec un angle de 45 degrés – *auparavant, elles devaient être en retrait de 50 cm par rapport au bord de la façade considérée.*
- Elles sont peu réfléchissantes selon l'état actuel des connaissances techniques - *auparavant, il n'y avait aucune indication à ce sujet.*

Afin de promouvoir la pose de panneaux solaires, la Commune n'encaissera pas les taxes administratives relatives à l'autorisation communale.

Pour de plus amples renseignements, veuillez contacter l'administration communale soit par ☎ au no 026 476 60 20 ou par e-mail à commune@belfaux.ch.

AMENAGEMENT

PORTEFEUILLE D' ACTIONS DURABLES



Envie d'agir en faveur d'un monde plus solidaire et durable – bref plus résilient ? C'est possible, en puisant des idées dans le Portefeuille d'actions durables des communes fribourgeoises.



Le Portefeuille d'actions durables est une boîte à outils pour la réalisation d'initiatives en faveur de la durabilité, destinée aux communes fribourgeoises et aux sociétés locales. Il résulte d'une étroite collaboration entre l'Association des Communes Fribourgeoises (ACF) et l'Etat de Fribourg.

En 2013, la première version du Portefeuille voit le jour et inspire de nombreuses communes du canton : de nouveaux projets sont lancés et multiplient les engagements en faveur du développement durable.

Aujourd'hui, le Portefeuille fait peau neuve en prenant la forme d'un site internet. Son objectif reste inchangé : fournir aux communes fribourgeoises et aux sociétés locales une boîte à outils pour renforcer et diversifier leurs projets en faveur d'un développement durable de la société – exemples concrets à l'appui.

Le Portefeuille se divise en 17 thématiques, qui correspondent aux 17 objectifs de l'Agenda 2030 de l'ONU en faveur du développement durable.

Le choix de ce référentiel universel permet d'inscrire les engagements des communes et sociétés locales fribourgeoises dans un vaste effort global en vue d'un monde meilleur.

Chaque commune ou société locale, petite ou grande, pourra y trouver des actions correspondant à ses orientations, ses souhaits et ses ressources et qui concernent tous les dicastères.

<https://communes-durables.ch/>

TRANSPORTS SCOLAIRES – MATERNELLE

TRANSPORTS SCOLAIRES

CONDUCTEUR-TRICE BUS SCOLAIRE

Pour la rentrée scolaire 2023 – 2024, le Conseil communal met au concours le poste de

Conducteur-trice du bus scolaire pour le lundi et le mardi

Si vous êtes titulaire d'un permis de conduire (véhicule automobile) et que ce poste vous intéresse, veuillez adresser votre offre de services, **d'ici au 30 octobre 2022**, soit par e-mail à lwolfer@belfaux.ch ou par courrier postal à Commune de Belfaux, M. Laurent Wolfer, Rte de Lossy 7, Case postale 134, 1782 Belfaux.

Pour plus d'information, veuillez contacter M. Laurent Wolfer, secrétaire communal, au ☎ no 026 476 60 20.

PATROUILLEURS SCOLAIRES

Le bureau de la prévention des accidents BPA a décidé de ne plus donner d'autorisations aux communes pour la prise en charge des patrouilleurs scolaires par les enfants.

En conséquence, le Conseil communal a décidé de remplacer les patrouilleurs par d'autres alternatives dès la rentrée 2023 :

- a) Infrastructure, adaptation en vue de renforcer la sécurité routière
- b) Pedibus, accompagnement pédestre des enfants de 1H à 4H
- c) Encouragement de l'éducation routière. Ces mesures favorisent l'apprentissage de la traversée de la route et l'appréhension des dangers.

NOUVELLE LIGNE PEDIBUS

Le Pedibus est un moyen d'accompagnement à pied à l'école en toute sécurité. L'occasion pour les familles de créer de nouveaux liens et de donner à vos enfants les bons réflexes aux abords des routes.

Une ligne Pedibus supplémentaire aimerait voir le jour dès le mois de novembre 2022. Si vous souhaitez rejoindre le mouvement, vous pouvez prendre contact avec la Coordination Pedibus Fribourg soit par ☎ au no 076 430 05 58 ou par e-mail à fribourg@pedibus.ch.

Si vous souhaitez obtenir de plus amples renseignements à ce sujet, vous pouvez prendre contact avec M. Frantz Simonis, conseiller communal responsable des transports scolaires, au ☎ no 079 530 57 47.

MATERNELLE

MATERNELLE DE BELFAUX

Pour cette année scolaire 2022-23, **il reste encore quelques places disponibles** pour accueillir votre enfant.

La **Maternelle de Belfaux** accueille les enfants ayant **3 ans** révolus au 31 juillet 2022.

Ils peuvent fréquenter l'école maternelle 2 demi-jours par semaine, soit

Groupe 1 : lundi et mercredi matin, de 09h00 à 11h00

Groupe 2 : mardi après-midi, de 13h45 à 15h45 et jeudi matin, de 09h00 à 11h00

Pour de plus amples informations, nous vous prions de bien vouloir prendre contact avec Mme Florence Châtelain Zuccone, enseignante, soit par ☎ au no 078 615 37 66 ou par e-mail à maternelle@belfaux.ch.

Des bulletins d'inscription sont disponibles à l'administration communale.



MANIFESTATIONS DIVERSES

BOURSE AUX VÊTEMENTS ET JOUETS / AUTOMNE – HIVER

BOURSE AUX VÊTEMENTS ET JOUETS

Automne / Hiver



Vêtements et chaussures, pour bébés, enfants et ados
max. 164 cm

Loisirs : articles de sports, jeux, livres 20 max, DVD...

Puériculture : jouets, poussettes...



BELFAUX *SALLE PAROISSIALE*

Réception : 12 Octobre 2022 de 8h30 à 14h30

Vente : 12 Octobre 2022 de 17h00 à 20h00

13 Octobre 2022 de 9h00 à 11h00

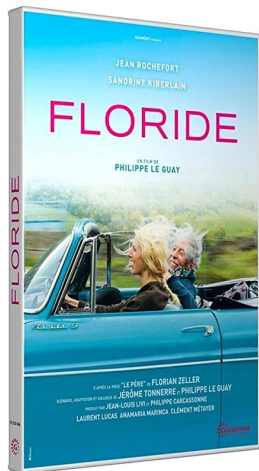
Restitution : 13 Octobre 2022 de 14h00 à 15h30



FILM ET CONFÉRENCE SUR LA MALADIE D'ALZHEIMER

La Commission Senior+ de Belfaux a le plaisir de vous inviter à une projection de film

sur la maladie d'Alzheimer.



Floride

Un film de Philippe Le Guay

avec

Jean Rochefort

Sandrine Kiberlain

Lundi 14 novembre 2022

Salle paroissiale – Route de l'Église 1 – Belfaux

18h30 : Projection du film.

20h15 : Propos sur la maladie d'Alzheimer,

par **Marianna GAWRYSIAK**, psychologue.

A la fin :

Présentation de **l'Association Proches aidants Fribourg** par Sandrine Pihet, professeur HES

Partage des expériences et demandes personnelles avec les intervenants possibles lors de l'apéro !

Madame Gawrysiak attirera votre attention sur les caractéristiques principales de la maladie d'Alzheimer. En effet, une bonne compréhension de la maladie, de ses effets sur le comportement de la personne, de son évolution ; voilà ce qui peut aider les proches aidants à offrir le meilleur accompagnement possible à une personne atteinte de la maladie.



Vente de livres

Bibliothèque régionale de Belfaux

Samedi 26 novembre 2022

9h00 – 13h00

Grand choix de livres
pour adultes et enfants
À TOUT PETITS PRIX



Chemin des Ecoliers 5 – 026 475 39 01



CALENDRIER DE L'AVENT A BELFAUX

**La Commission d'animation et
d'intégration de Belfaux**

vous invite à participer au



CALENDRIER DE L'AVENT

Nous vous proposons de réaliser un calendrier de l'Avent vivant et itinérant dans les quartiers de Belfaux.

Nous vous invitons à choisir un jour,

**entre le 1^{er} décembre et le
23 décembre 2022**

et à nous faire découvrir votre fenêtre pour partager un moment de convivialité.

Renseignements et inscriptions auprès de l'administration communale, soit par ☎ au no 026 476 60 20 ou par e-mail à commune@belfaux.ch.

D'ores et déjà un grand merci pour votre participation et au plaisir de vous rencontrer nombreux.

La Commission d'animation et d'intégration

SAINT NICOLAS A BELFAUX



Saint Nicolas à Belfaux

**La Commission d'animation et d'intégration de Belfaux
vous invite à participer avec votre famille
à la fête de la Saint Nicolas,**

**samedi 3 décembre 2022,
à 18h00, au Parcours Vita, à Belfaux**

Pour une question d'organisation, nous vous demandons de vous inscrire, d'ici au 11 novembre 2022, au plus tard, auprès de l'administration communale, soit par ☎ au no 026 476 60 20 ou par e-mail à commune@belfaux.ch

Nous espérons vous rencontrer nombreuses et nombreux à cette fête qui aura lieu par tous les temps. N'oubliez pas votre lampe frontale ou une lampe de poche.

**Commission d'animation et d'intégration
en collaboration avec la Jeunesse de Belfaux**



INFORMATIONS DIVERSES

SECTION DES SAMARITAINS DE BELFAUX / COURS (Rappel)



PROCHAINS COURS 2022 ORGANISES A BELFAUX PAR LA SECTION DES SAMARITAINS

Cours de sauveteurs (permis de conduire)

| Cours | Dates | Horaires | Prix du cours |
|-------|---------------------------------|---------------|---------------|
| Cours | 24, 27 octobre, 3 novembre 2022 | 19h00 - 22h30 | CHF 150.00 |

Urgence chez les petits enfants (UPE)

| Cours | Dates | Horaires | Prix du cours |
|-------|-----------------------|---------------|-----------------------------------|
| Cours | 17 et 20 octobre 2022 | 19h00 - 22h00 | CHF 100.00 / Couple CHF 170.00 |

Cours BLS-AED (réanimation cardio-pulmonaire)

| Cours | Dates | Horaires | Prix du cours |
|-------|------------------|---------------|---------------|
| Cours | 21 novembre 2022 | 18h00 - 22h00 | CHF 150.00 |

Devenez samaritain(e) et apprenez les gestes qui sauvent !

Savez-vous comment réagir en cas de blessures, malaises, insolation, arrêt cardio-respiratoire, hémorragies, etc. ? Pour être au top des gestes de 1^{er} secours, rejoignez la Section des Samaritains de Belfaux pour profiter d'une formation continue gratuite. Exercice tous les premiers lundis du mois, à 20h00, au Centre paroissial de Belfaux.

Renseignements pour les cours auprès du moniteur M. Brügger :

soit par ☎ au no 079 357 79 27

ou par e-mail à belfaux@sama-chf.ch

Intérêt pour la section auprès de notre président ou sur notre site :

☎ no 079 613 95 87

ou www.samaritains-belfaux.ch

La société des Samaritains de Belfaux met également à disposition du matériel tel que cannes anglaises, rollators, etc...

Renseignements pour le matériel : Mme Thérèse Piller : ☎ no 079 234 32 21

CLUB DES JOUEURS DE CARTES (RAPPEL)

Avis aux amateurs ! Le Club des joueurs de cartes se réunit



**tous les mardis, à partir de 13h00 jusqu'à 17h00,
au Centre paroissial, à Belfaux.**

Si vous êtes intéressé(e) à jouer aux cartes et que vous disposez de temps libre, veuillez vous rendre au Centre paroissial le mardi après-midi.

Pour de plus amples renseignements, vous pouvez sans autre contacter M. Joseph Künzli, Imp. des Lilas 2, à Belfaux (☎ 026 475 11 65).





22^{eme}
marchathon.ch

UNE MARCHÉ,
UNE COURSE
EN FAVEUR
DE LA LUTTE
CONTRE
LA MUCOVISCIDOSE

novembre
2022
Richard
Chassat
entraîneur cycliste
professionnel
Ambassadeur
Fédération Française

29 oct 2022
GIVISIEZ

Restauration + Animations musicales + Ateliers enfants
Inscription en ligne: www.marchathon-fribourg.ch

groupe **mutuel**

CAMPAGNE STOP SUICIDE



Campagne STOP SUICIDE 2022 :

Les professionnel.le.s sont # L'ÀPOURTOI

Le suicide est une thématique taboue. Il s'agit pourtant de la première cause de mortalité chez les jeunes de 15 à 29 ans en Suisse. Il est donc primordial de déstigmatiser ce sujet et de sensibiliser chacun et chacune aux différentes façons d'agir pour le prévenir.

De nombreuses personnes ont des *a priori* sur les psys, la thérapie et les soins en santé mentale.

À travers des micros-trottoirs et des capsules-vidéos, la nouvelle campagne de STOP SUICIDE donne la parole aux jeunes sur ce sujet, et permet à des professionnel.le.s (psychiatre, infirmier.e.s psy, répondant.e.s du 147, etc.) de faire connaître leur travail et la diversité des ressources d'aide vers lesquelles se tourner.

Pièce de théâtre, tournoi de volley et de nombreux autres événements sont au programme de la campagne #L'ÀPOURTOI. Retrouvez toutes les dates et les infos sur stopsuicide.ch !

Besoin d'aide ?

Appelez le 143 (adultes) ou le 147 (jeunes) 24h/7j

#LÀ POURTOI

JULIA
CONSEILLÈRE
AU 147 24H/24

LAVINIA
PSYCHOLOGUE
À MALATAVIE
UNITÉ DE CRISE

PACO
PSYCHIATRE
UNITÉ HOSPITALIÈRE
LITS D'INTERVENTION
DE CRISE (LIC) HUG

**TU T'INQUIÈTES POUR TOI OU UN.E PROCHE ?
POSE TES QUESTIONS AU 147 OU SUR CIAO.CH
PLUS D'INFOS SUR
STOPSUICIDE.CH/LAPOURTOI**



PANDA CLUB / PROGRAMME AUTOMNE – HIVER 2022 - 2023



Sorties nature du WWF Fribourg Programme automne/hiver 2022-23 Activités pour les enfants entre 6 et 12 ans

| Date | Activité | Lieu | Inscription |
|-----------------------|--|------------------------------------|---|
| 17 sept. 14h-16h30 | Qui se cache sous ce chapeau ? Qui a un pied et porte un chapeau ? C'est le champignon. Nous ferons des jeux pour les découvrir. | Forêt cantonale de Bellaux | Prix : 5 CHF Délai : 10 sept. Sur : events.wwf.ch/ |
| 5 nov. 14h-16h30 | L'automne et ses couleurs Rien de tel qu'une balade dans la forêt pour observer les belles couleurs automnales des arbres. | Neyruz | Prix : 5 CHF Délai : 29 oct. Sur : events.wwf.ch/ |
| 17 déc. 14h-16h30 | Autour du feu Viens écouter des contes et préparer une bonne soupe de légumes de saison sur le feu. | Forêt de Moncor, Villars-sur-Glâne | Prix : 5 CHF Délai : 10 déc. Sur : events.wwf.ch/ |
| 28 janv. 14h-16h30 | Les animaux de la forêt En hiver, la forêt est silencieuse... Mais les animaux qui l'habitent sont toujours là. Qui sont-ils ? Viens les découvrir ! | Schönberg, Fribourg | Prix : 5 CHF Délai : 21 janv. Sur : events.wwf.ch/ |

Les sorties sont ouvertes à tous les enfants intéressés, membres ou non du WWF.
Les assurances sont à la charge des participants.

Informations complémentaires :
<http://www.wwf-fr.ch/panda-club>
pandaclub@wwf-fr.ch





Arrêter de fumer, vous y pensez ?

En réponse aux risques pour la santé que représente la consommation de tabac, le CIPRET* s'emploie, entre autre, à soutenir les fumeurs et fumeuses qui souhaitent retrouver la liberté d'une vie sans tabac.

Pourquoi arrêter de fumer ?

Choisir de vivre sans tabac c'est être libre, miser sur sa santé, profiter de la vie plus longtemps et disposer de plus d'argent pour les loisirs.

Avec un programme efficace et l'aide d'un spécialiste, vous augmentez vos chances de réussite.

Coaching stop-tabac en 4 séances

- ✓ Faire le point
- ✓ se préparer
- ✓ passer à l'action
- ✓ consolider l'arrêt

En individuel : CHF 200.00
Cours de groupe* : CHF 150.00

Informations :
CIPRET Fribourg
Centre de prévention du tabagisme 026 425 54 10

** Prochain cours de groupe 8 novembre 2022*

Mois sans tabac novembre 2022 – Les inscriptions sont ouvertes!

Vous souhaitez arrêter de fumer et mettre toutes les chances de votre côté ? Cette fois c'est la bonne! Rejoignez le MoisSansTabac.ch, un programme national d'accompagnement à l'arrêt gratuit, sur 30 jours !

🌀 A propos du #MoisSansTabac 🌀

Le Fonds de Prévention du Tabagisme et plus de 30 partenaires locaux dont le [CIPRET Fribourg](#), unissent leurs forces pour soutenir gratuitement les fumeuses et fumeurs dans leur arrêt.

MOIS SANS TABAC
NOVEMBRE 2022

- ✓ TOUS ET TOUTES ENSEMBLE
- ✓ 100% GRATUIT
- ✓ PENDANT 30 JOURS
- ✓ DANS TOUTE LA SUISSE

Soutien collectif via des communautés Facebook

Des experts à disposition

Guide pratique : ton Agenda Nov. 2022

Des newsletters pleines de conseils

Informations et inscriptions www.mois-sans-tabac.ch

Le CIPRET Fribourg - Centre de prévention du tabagisme – fait partie de la Ligue pulmonaire fribourgeoise et met en œuvre le programme cantonal de prévention du tabagisme sur mandat de la Direction de la santé et des affaires sociales.

Pour vous accompagner dans votre démarche, le CIPRET propose :



 **Coaching stop-tabac**
en 4 séances

 **Cours stop-tabac**
en groupe
en 4 séances

- 1. Faire le point**
 - Analyser ses habitudes de consommation
 - Différencier les avantages et les inconvénients du changement
 - Planifier l'arrêt
- 2. Préparation**
 - Identifier ses ressources, forces, obstacles
 - Développer des alternatives
 - Définir un programme personnalisé
- 3. Action**
 - Arrêter
 - Appliquer les stratégies pour maintenir la décision
- 4. Consolidation**
 - Renforcer les acquis
 - Anticiper les situations à risques et prévenir les rechutes
 - Evaluer le changement

Entretien d'orientation

Conseils ponctuels et soutien personnalisé

SERVICE D'INFORMATIONS PAR SMS

COUPON-REPONSE

Je souhaite recevoir les informations par SMS et, pour ce faire, je vous transmets, ci-après, mes coordonnées :

Nom : _____

Prénom : _____

Date de naissance : _____

No de téléphone portable : _____

Lieu et date : _____

Signature : _____

A retourner à l'administration communale soit par courrier postal à Commune de Belfaux, Rte de Lossy 7, Case postale 134, 1782 Belfaux, ou par e-mail à commune@belfaux.ch

NUMEROS UTILES



SERVICES

NUMÉRO

| | |
|--|---------------|
| Administration communale | 026 476 60 20 |
| Cartes journalières CFF | 026 476 60 20 |
| Police – urgences | 117 |
| Feu | 118 |
| Ambulance | 144 |
| Empoisonnements | 145 |
| La Main Tendue | 143 |
| Aide téléphonique pour les enfants et les jeunes | 147 |
| Rega | 1414 |
| Police cantonale | 026 305 16 17 |
| Police de proximité Sarine-Ouest | 026 305 88 30 |
| Police de proximité | 026 305 88 20 |
| Police fédérale hotline | 0800 820 008 |
| Hôpital cantonal | 026 306 00 00 |
| Medhome / Médecins à domicile | 026 670 07 00 |
| Pharmacie du Hêtre | 026 475 21 61 |
| Pharmacie de Belfaux | 026 475 45 75 |
| Service social de la Sonnaz | 026 460 87 00 |
| Justice de paix de la Sarine, Fribourg | 026 305 86 00 |
| Service officiel des curatelles | 026 475 91 10 |
| Aide aux victimes de violence et d'abus sexuels (LAVI) | 026 305 15 30 |
| Difficultés d'ordre social | 026 322 10 14 |
| Education familiale | 026 321 48 70 |
| Service d'aide et de soins à domicile (SASDS) | 026 425 55 25 |
| Réseau Santé Sarine – Centre de coordination | 026 425 55 25 |